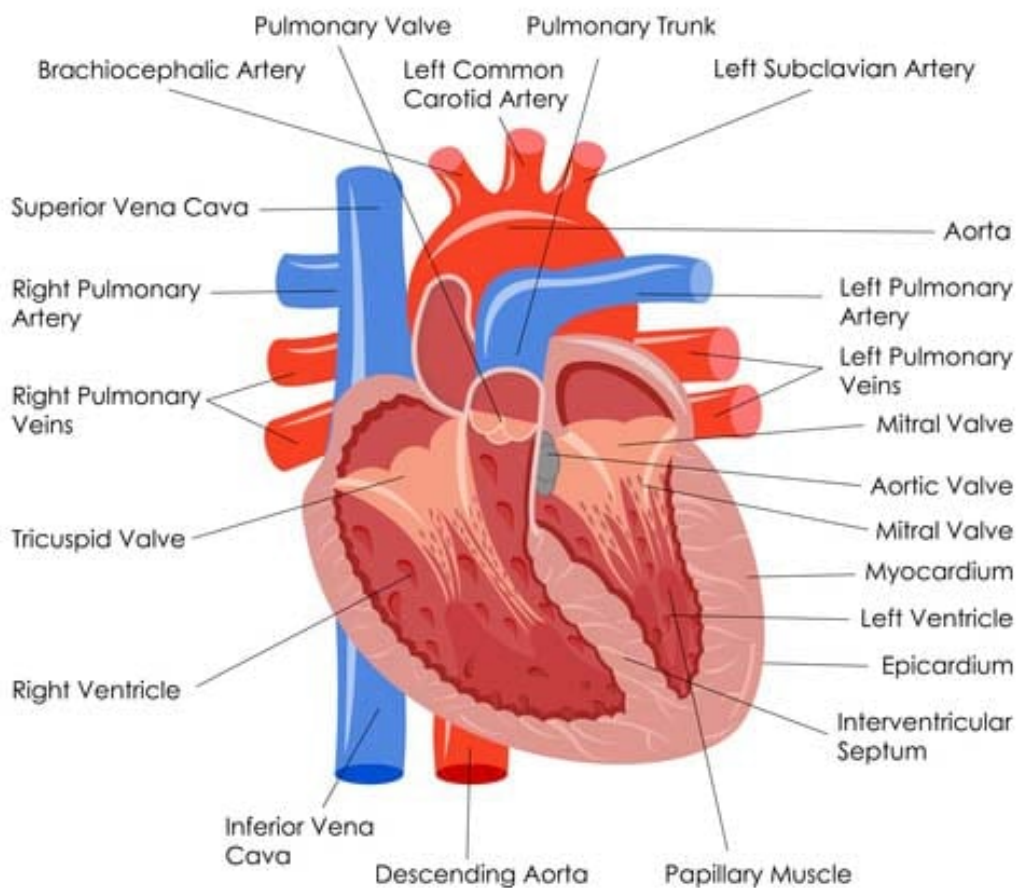




Bron: <https://mcvoordieren.nl>

Dilaterende cardiomyopathie (DCM) bij de hond

DCM is een hartspierziekte van de grote hond. Het hart van de hond is vergroot en pompt minder goed. Het hart lijkt uitgerekt, gedilateerd.



Symptomen

Honden met DCM zijn vaak van middelbare leeftijd of ouder. Ze hebben een verminderd uithoudingsvermogen, zijn snel uitgeput, sloom en kunnen bij inspanning flauwvallen. Ze hoesten (soms met kokhalzen), houden vocht vast in de longen en de buik, zijn benauwd. Vaak hebben deze honden een slechte eetlust en vallen ze af. Bij ernstige benauwdheid is liggen en slapen vaak niet mogelijk.



DEERHOUND CLUB

Gezondheid – Dilaterende CardioMyopathie

Dobermanns met ernstige DCM zijn, als ze eenmaal bij ons komen, vaak zo benauwd, dat het overmatige longvocht uit de neus loopt als roze schuim.

Diagnose

Honden met DCM hebben vaak een snelle hartslag. Met een echo is goed te zien hoe slecht het hart functioneert.

DCM en hartritmestoornissen

DCM gaat vaak gepaard met hartritmestoornissen.

De meest voorkomende hartritmestoornis is **boezemfibrilleren** (atriumfibrillatie of AF). De boezems van het hart trekken daarbij 600x per minuut samen, de kamers vaak 200 tot 300x per minuut. Omdat het hart niet voldoende tijd krijgt om te vullen, moet deze hartfrequentie omlaag.

Honden met DCM kunnen **ook andere hartritmestoornissen** hebben. Welke stoornis een hond heeft, kan worden gezien op een **ECG**.

Behandeling

DCM kan niet worden genezen, maar we kunnen wel de hartfunctie verbeteren met medicijnen. Met medicijnen hebben veel honden nog een waardig leven. Deze medicijnen moeten meerdere keren per dag en de rest van het leven van de hond worden gegeven.

De medicijnen vertragen de achteruitgang van het hart niet. Het heeft dus geen zin om de medicijnen te starten voordat de hond ziekteverschijnselen krijgt.

De hond mag gewoon mee wandelen, maar overmatige inspanning moet worden vermeden.

Hartritmestoornissen moeten ook worden behandeld. Het type medicijn is afhankelijk van de gevonden afwijking.

Eten bij DCM

Honden met DCM hebben vaak een slechte eetlust. Een lekkere voeding is beter dan een minder smakelijke, gezonde voeding. Zorg voor voldoende voedselopname om vermageren en vermindering van de spieromvang te voorkomen.



DEERHOUND CLUB

Gezondheid – Dilaterende CardioMyopathie

Bij slechte eetlust moeten we soms de medicatie aanpassen of zoeken naar andere oorzaken. Zorg ook voor voldoende eiwitten in de voeding, dus alleen een nier-dieet als het echt nodig is.

We adviseren u om het zuinig aan te doen met zout, vermijd bv. zoute honden-snacks. Ook de kaliumconcentratie in het bloed moeten we in de gaten houden en evt. extra kalium via de voeding toedienen.

Prognose

De vooruitzichten verschillen per ras

Ernstig zieke dieren leven korter dan dieren die bij een bezoek aan de dierenarts minder klachten hadden.

uit: Martin M., et al. Canine dilated cardiomyopathy: a retrospective study of prognostic findings in 367 clinical cases. Journal of Small Animal Practice (2010) 51, 428–436

Rassen en DCM

DCM komt vooral voor bij honden van 3 jaar en ouder die meer dan 20kg wegen. Honden van de volgende rassen hebben een verhoogd risico op het krijgen van DCM:

Afghaanse windhond, Airedale terriër,
Berner sennenhond, Bordeaux dog, Bouvier, Boxer, Bullmastiff,
Cocker Spaniel,
Dalmatiër, **Deerhound**, Dobermann, Duitse dog, Duitse herder,
Engelse springer spaniel,
Flat-coated retriever,
Golden Retriever,
Ierse wolfshond,
Labrador retriever, Leonberger,
Mastiff,
Newfoundlander,
Old English sheepdog,
Pyrenese berghond,
Rottweiler,
Samojeed, Schnauzer. Sint Bernard